

# **Bewegung in der Mitte - Rechtsextreme Einstellungen in Deutschland 2008 mit einem Vergleich 2002-2008 und der Bundesländer**

**Prof. Dr. Elmar Brähler  
Dr. Oliver Decker  
Universität Leipzig**

**Im Auftrag der  
Friedrich-Ebert-Stiftung  
Forum Berlin**



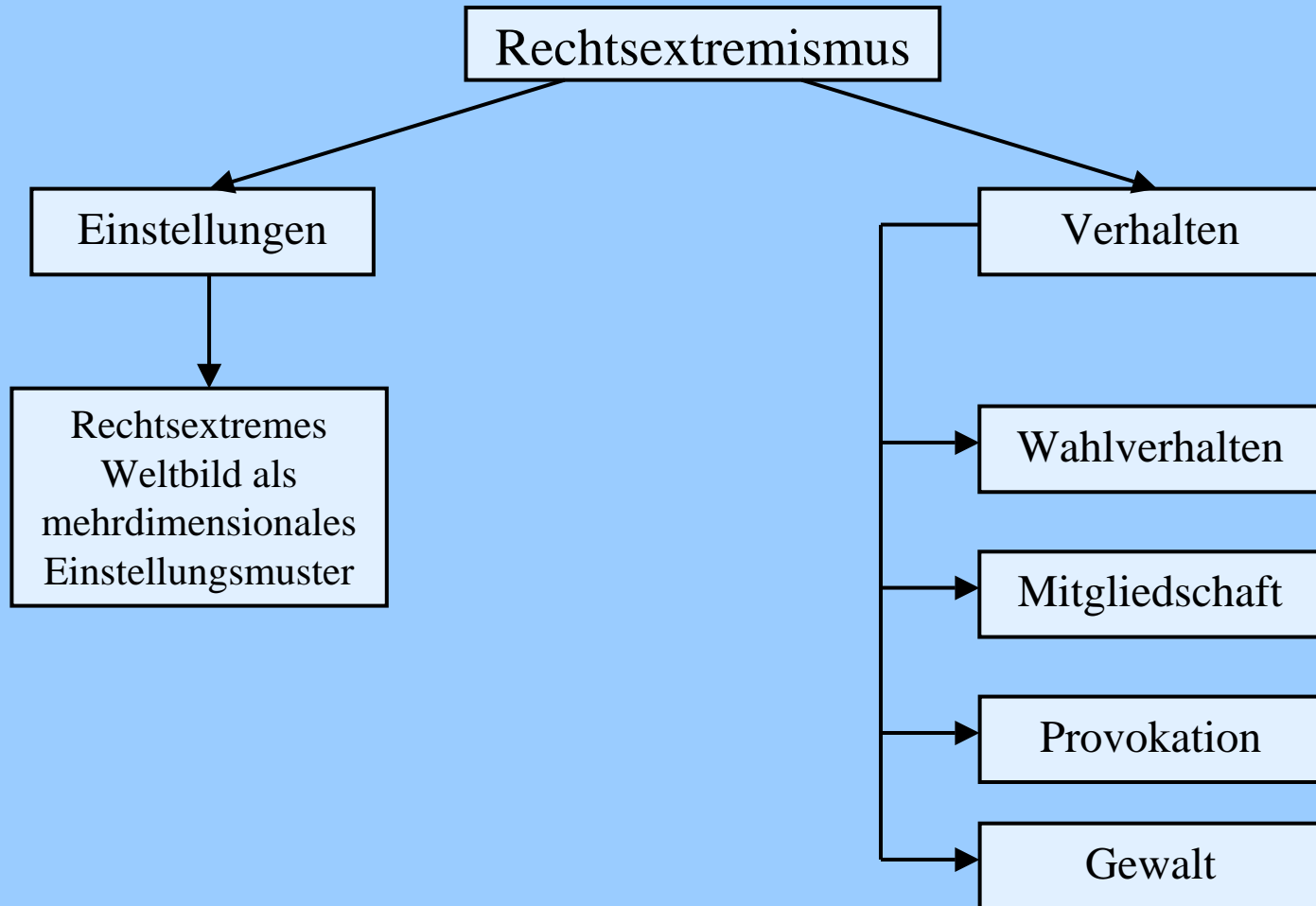
# Gliederung

- Aufbau der Studie „Bewegung in der Mitte“
- Rechtsextreme Einstellung 2008
- Rechtsextreme Einstellung 2002-2008
- Rechtsextreme Einstellung im Vergleich der Bundesländer

# Rechtsextremismus

## „Duale Definition“

(nach Heitmeyer; Graphik modifiziert nach Stöss 2005)



# Dimensionen rechtsextremer Einstellung

Definition: Rechtsextremismus ist ein Einstellungsmuster, dessen verbindendes Kennzeichen **Ungleichwertigkeitsvorstellungen** sind. Diese äußern sich in einer Affinität zu:

- **Befürwortung einer rechtsautoritären Diktatur**
- **Chauvinismus**
- **Ausländerfeindlichkeit**
- **Antisemitismus**
- **Sozialdarwinismus**
- **Verharmlosung des Nationalsozialismus**

# Messung der Dimensionen

„Kreuzen Sie bitte bei den folgenden Aussagen an, inwieweit Sie den einzelnen Aussagen zustimmen.“

## **Antwortmöglichkeiten:**

- ✓ stimme voll und ganz zu (5)
- ✓ stimme überwiegend zu (4)
- ✓ teils/teils (3)
- ✓ lehne überwiegend ab (2)
- ✓ lehne völlig ab (1)

18 Aussagen mit der Antwortmöglichkeit von 1 - 5.

Minimale Punktzahl: 18, Mittelwert: 54, Maximale Punktzahl: 90

**Untersuchung:** Repräsentativerhebung

**Datenerhebung:** USUMA (Berlin)

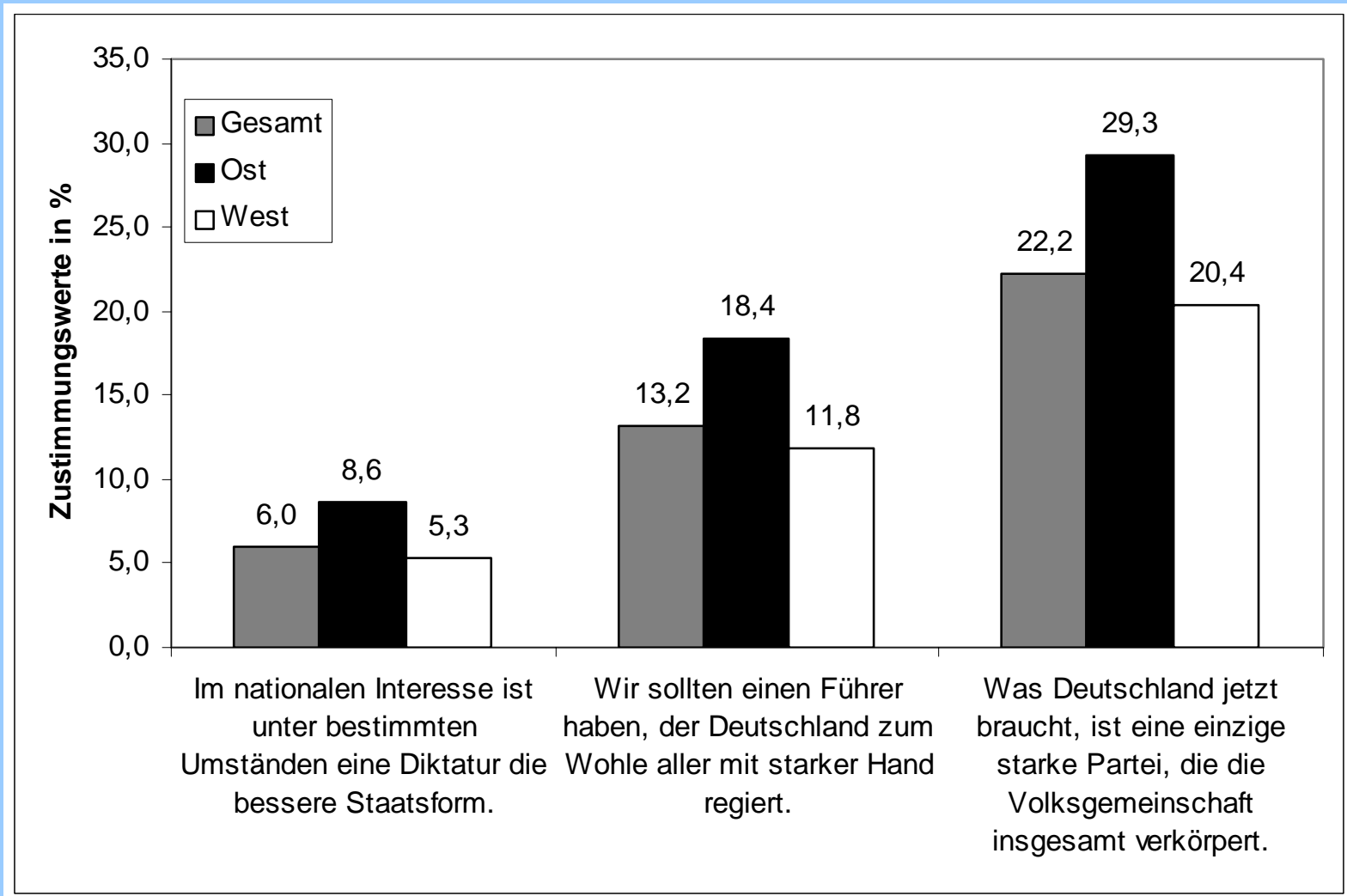
**Zeitraum:** Mai/Juni 2008

**Stichprobe:** Bevölkerung in Deutschland  
14-91 Jahre  
West: 1921 Personen  
Ost: 505 Personen

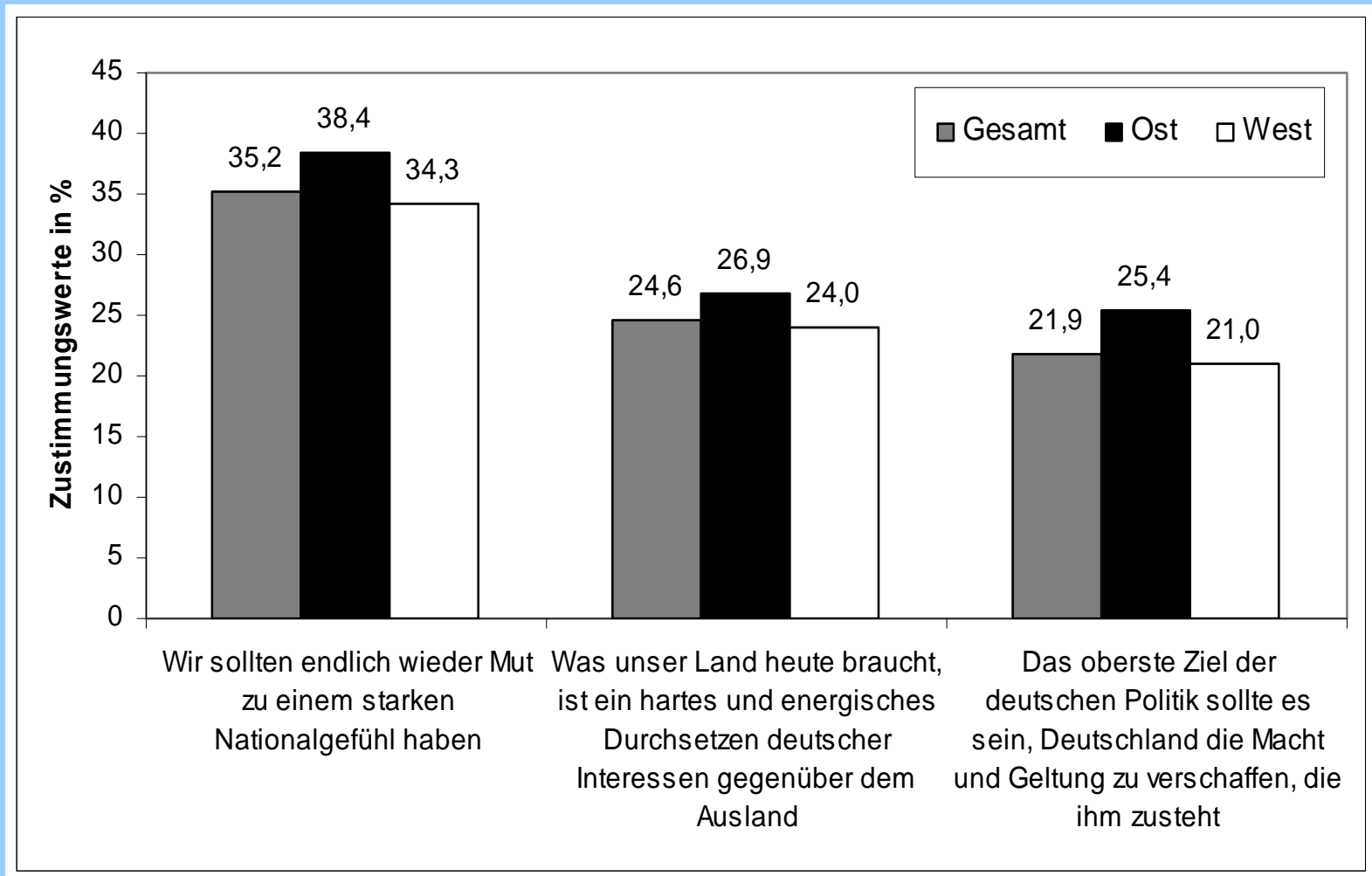
**Projektleiter:** Elmar Brähler, Oliver Decker

**Download:** [www.fes.de/rechtsextremismus](http://www.fes.de/rechtsextremismus)

# Dimension „Befürwortung einer rechtsautoritären Diktatur“ – Zustimmung 2008 in Prozent

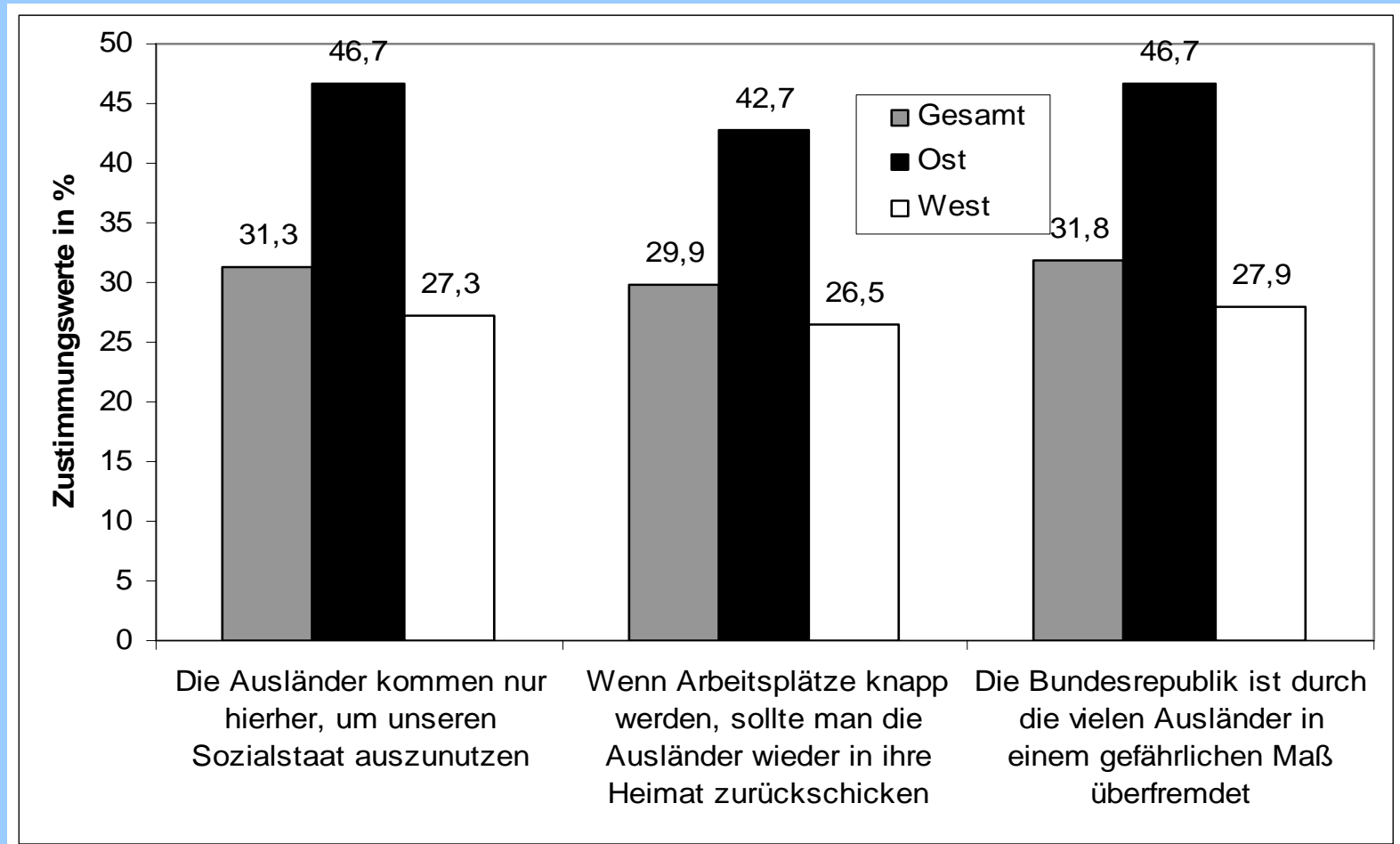


# Dimension „Chauvinismus“ – Zustimmung 2008 in Prozent

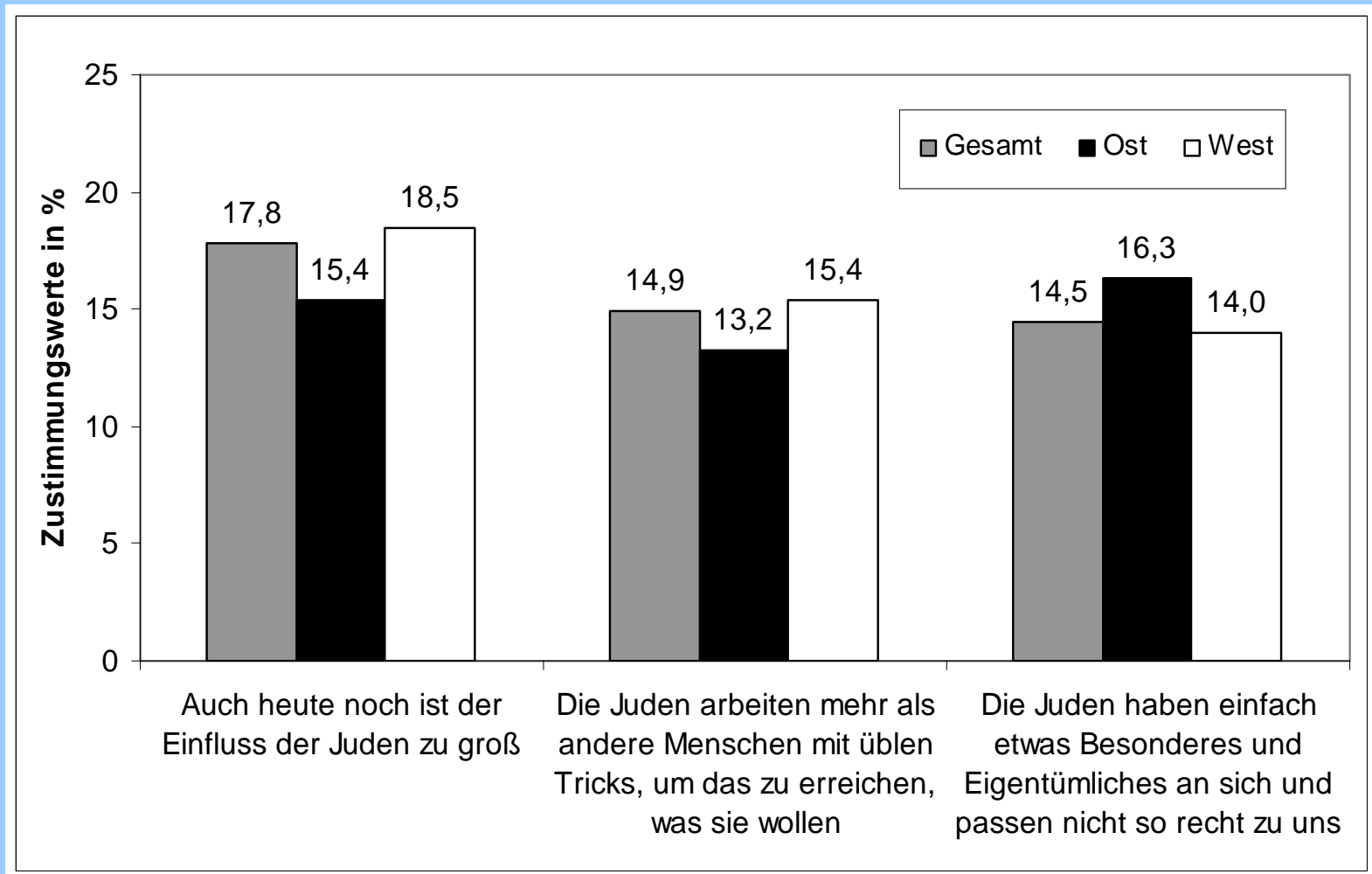




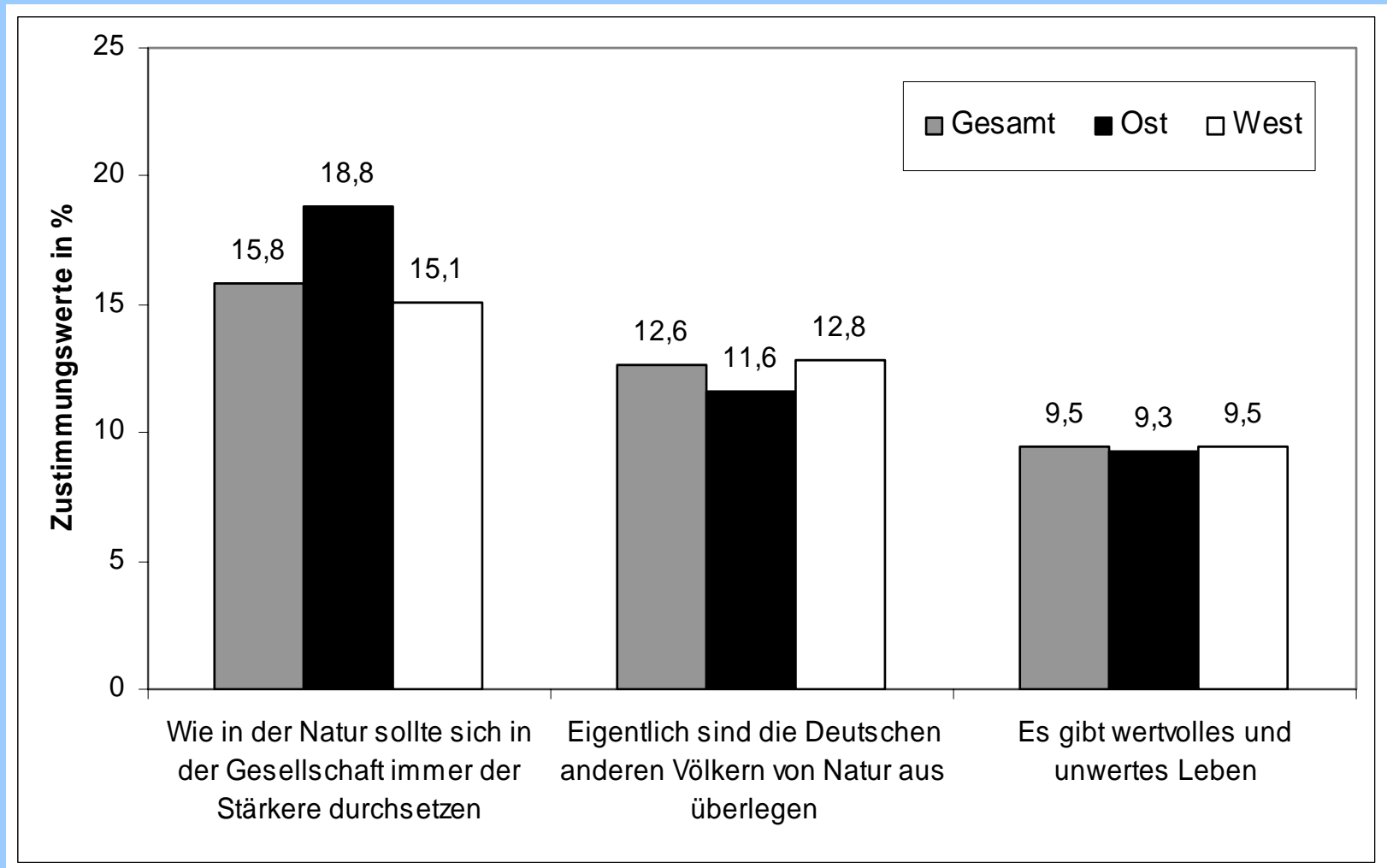
# Dimension „Ausländerfeindlichkeit“ – Zustimmung 2008 in Prozent



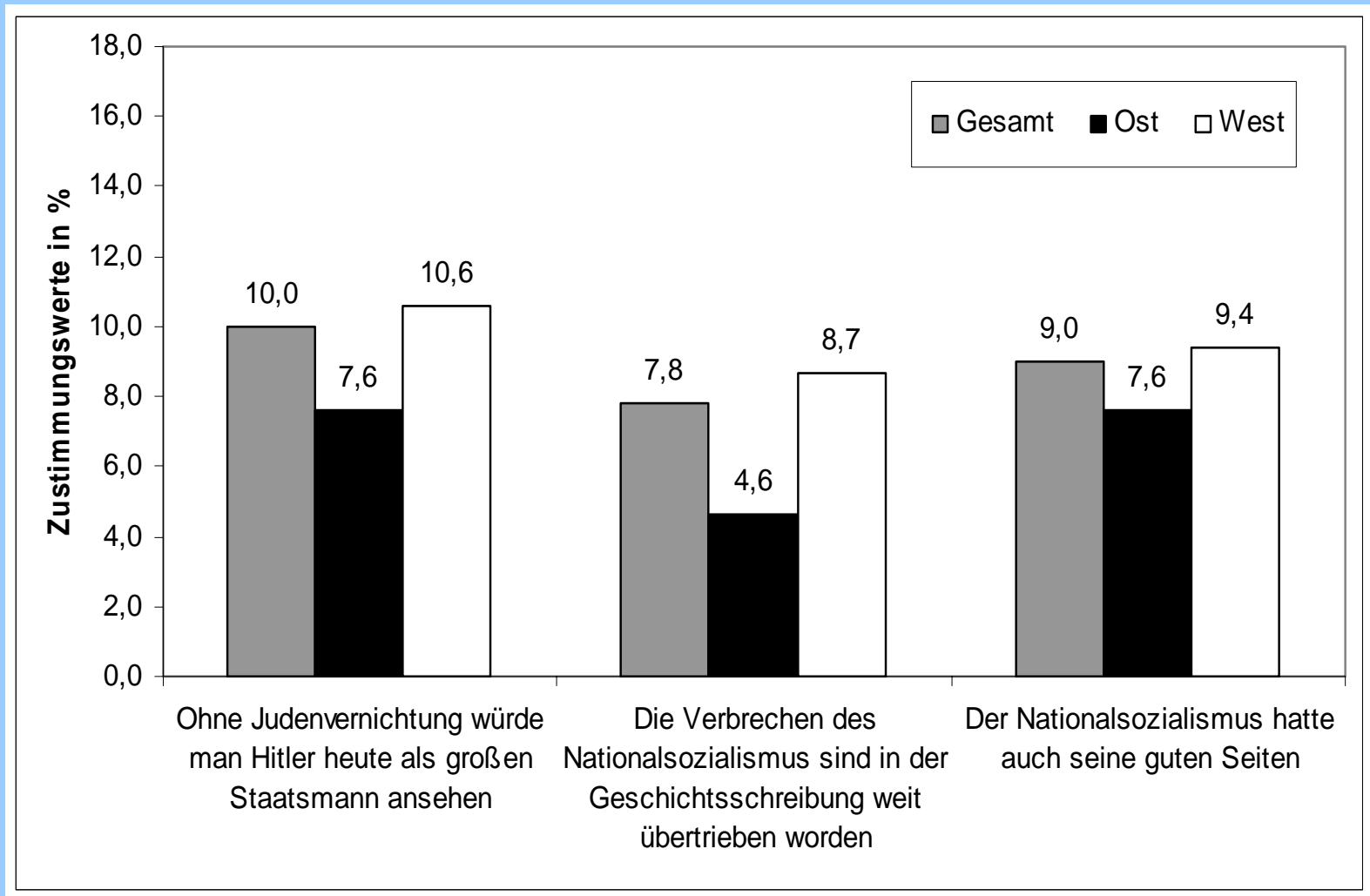
# Dimension „Antisemitismus“ – Zustimmung 2008 in Prozent



# Dimension „Sozialdarwinismus“ – Zustimmung 2008 in Prozent



# Dimension „Verharmlosung des Nationalsozialismus“ – Zustimmung 2008 in Prozent



## Rechtsextreme Einstellungen 2008 in West- und Ostdeutschland (Zustimmung in Prozent)

	Gesamt (N=2410)	West (N=1909)	Ost (N=501)
Befürwortung Diktatur	3,7	3,3	5,6
Chauvinismus	14,9	14,3	17,1
Ausländerfeindlichkeit	21,2	18,2	32,6
Antisemitismus	9	9,3	7,9
Sozialdarwinismus	3,1	3,5	1,6
Verharmlosung Nationalsozialismus	3,2	3,8	1

## Rechtsextreme Einstellungen in Abhängigkeit vom Bildungsabschluss (Zustimmung 2008 in Prozent)

	Abitur (N=315)	kein Abitur (N=2095)
Befürwortung Diktatur	1,9	4
Chauvinismus	6,4	16,1
Ausländerfeindlichkeit	9,8	22,9
Antisemitismus	3,5	9,8
Sozialdarwinismus	1,3	3,3
Verharmlosung Nationalsozialismus	1,9	3,4

## Rechtsextreme Einstellungen in Abhängigkeit vom Geschlecht (Zustimmung 2008 in Prozent)

	Männer (N=1153)	Frauen (N=1257)
Befürwortung Diktatur	4,9	2,6
Chauvinismus	17,9	12
Ausländerfeindlichkeit	22,5	20
Antisemitismus	9,5	8,6
Sozialdarwinismus	3,7	2,6
Verharmlosung Nationalsozialismus	3,7	2,7

## Rechtsextreme Einstellungen in Abhängigkeit vom Erwerbsstatus (Zustimmung 2008 in Prozent)

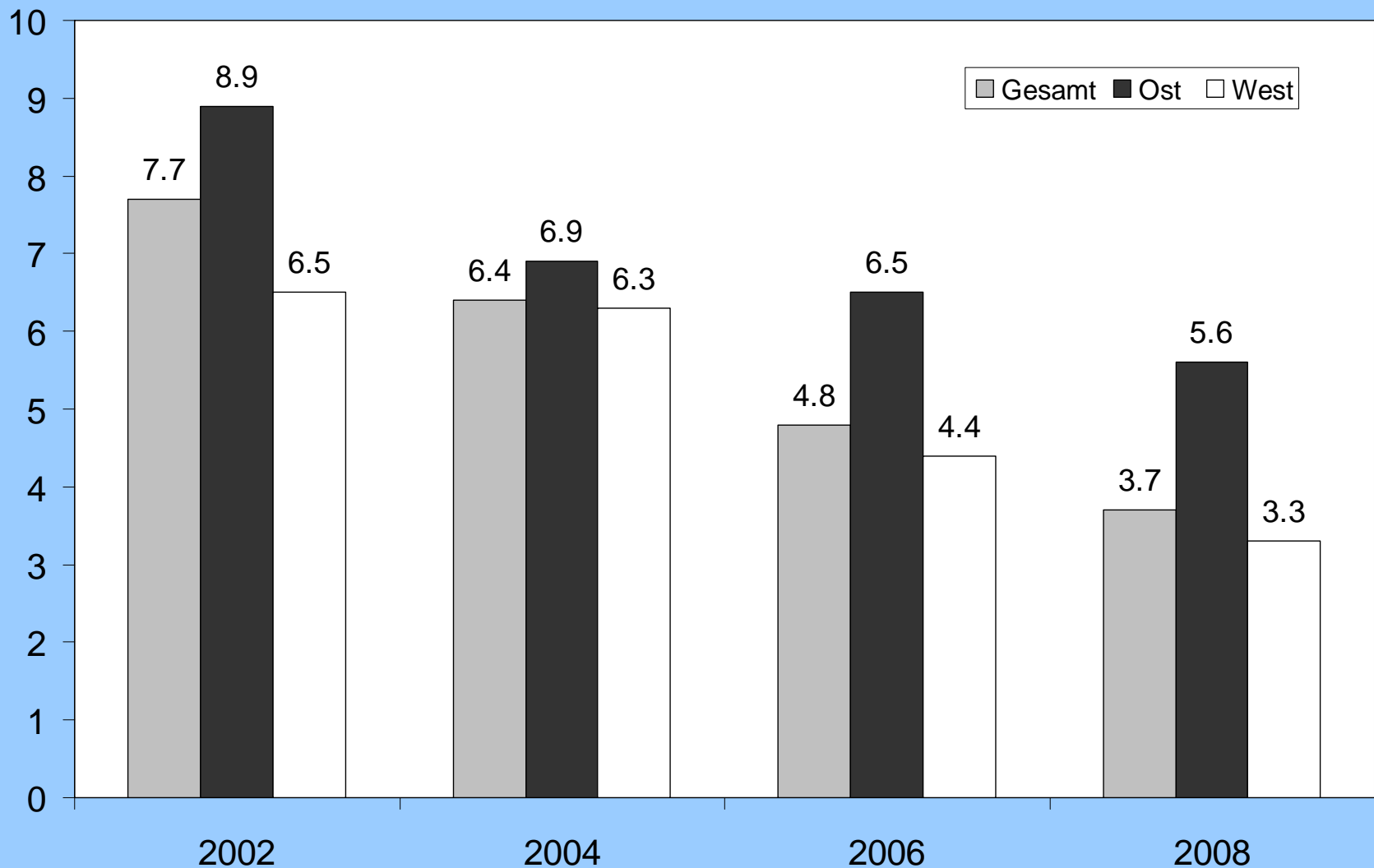
	Ausbildung/ Wehrdienst (N=221)	Erwerbs- tätige (N=1143)	Arbeitslos (N=131)	Hausfrau/ Hausmann (N=164)	Ruhe- stand (N=753)
Befürwortung Diktatur	1,4	2,7	13,9	0,6	4,9
Chauvinismus	8,6	12,1	24,6	13,5	19,5
Ausländerfeindlichkeit	12,7	18,1	40,8	15,9	26,2
Antisemitismus	5	9	8,5	9,3	10,1
Sozialdarwinismus	0,5	2,6	5,4	3,1	4,1
Verharmlosung Nationalsozialismus	1,4	2,1	3,8	3,1	5,3



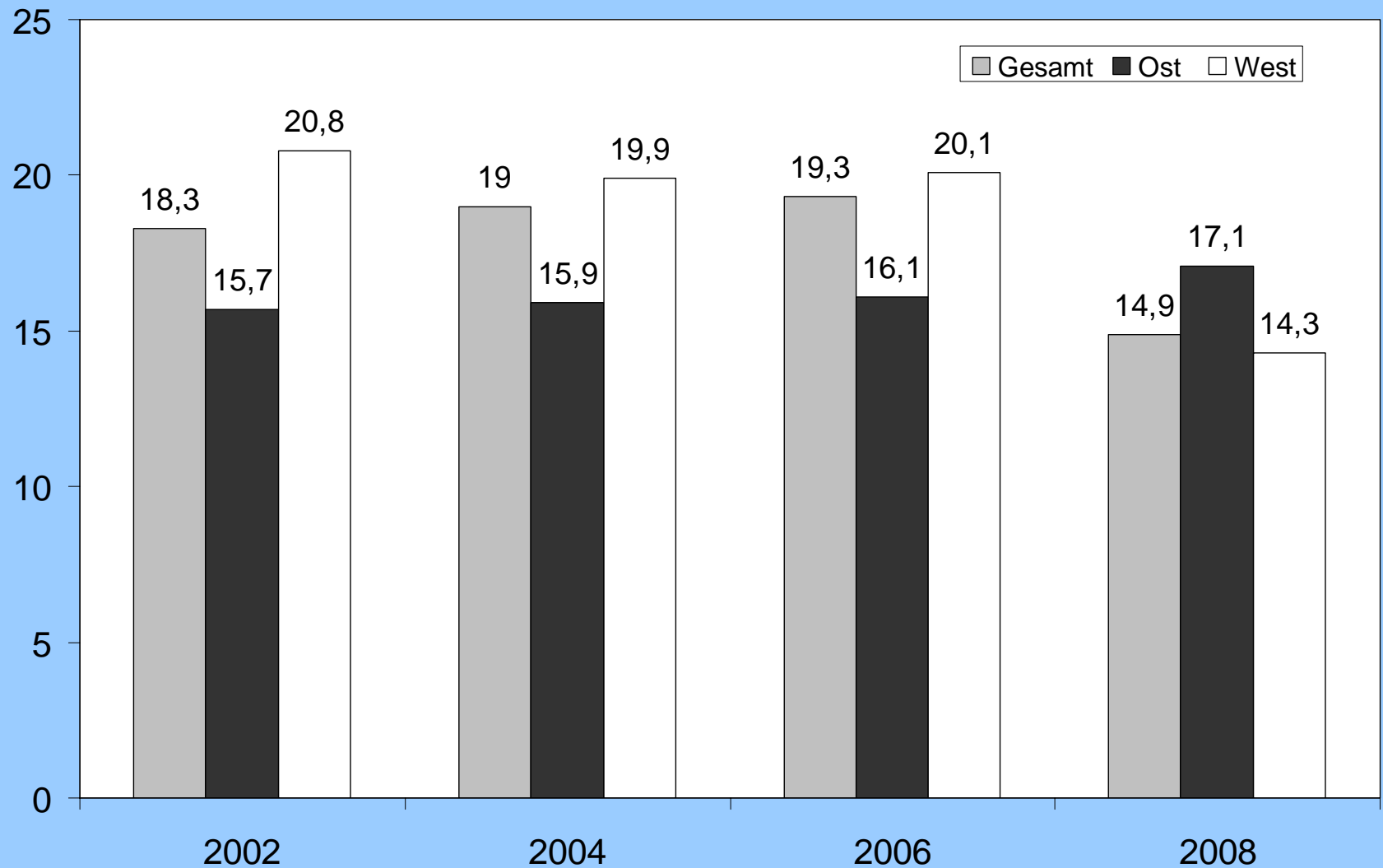
## Rechtsextreme Einstellungen in Abhängigkeit vom Alter (Zustimmung 2008 in Prozent)

	14-30 (N=441)	31-60 (N=1228)	über 60 (N=741)
Befürwortung Diktatur	2,7	3,4	4,9
Chauvinismus	11,1	12,8	20,5
Ausländerfeindlichkeit	15,9	20	26,3
Antisemitismus	5,9	9,2	10,6
Sozialdarwinismus	1,4	2,9	4,5
Verharmlosung Nationalsozialismus	1,4	2,5	5,4

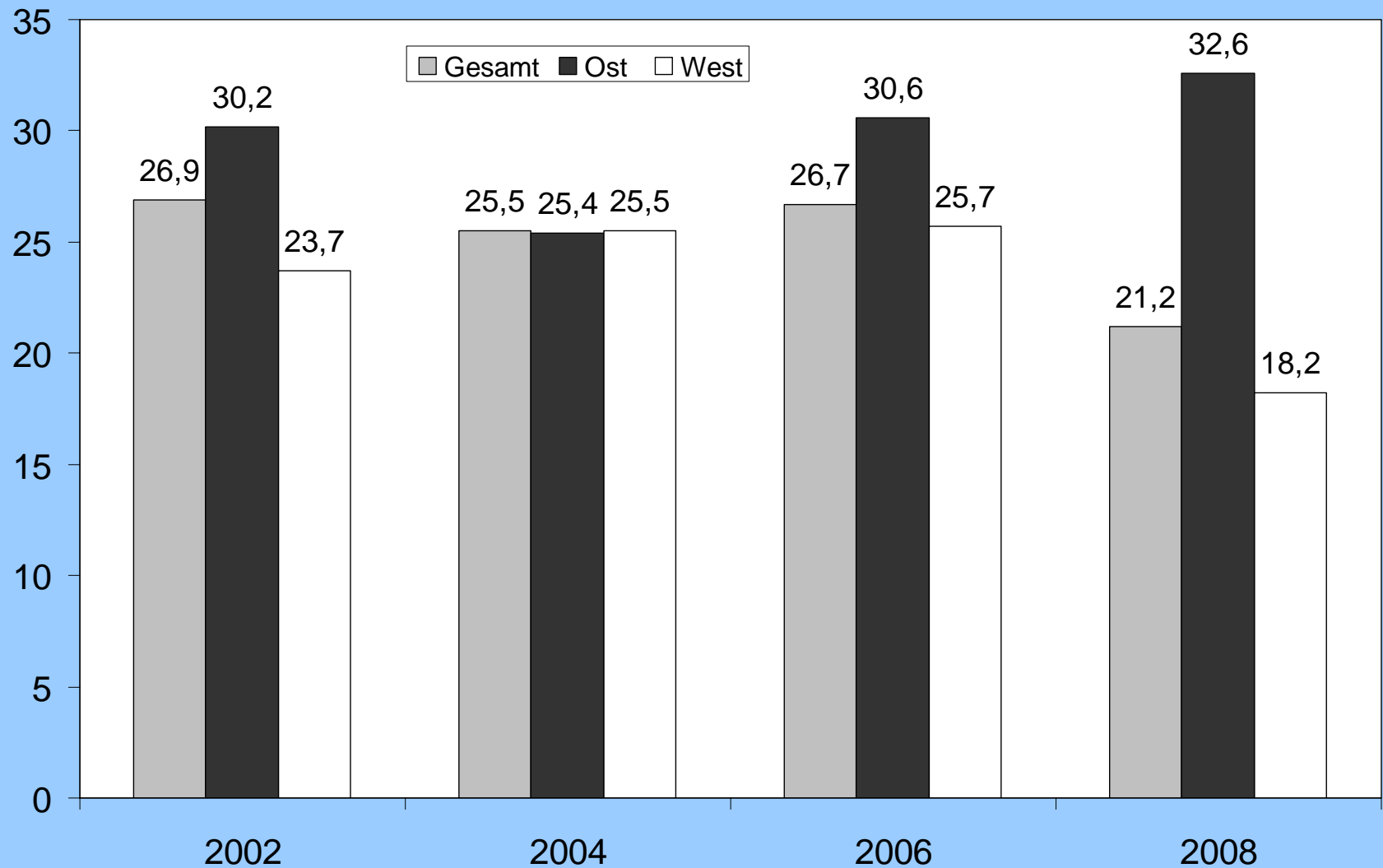
# Befürwortung Diktatur – Entwicklung im Zeitverlauf (Zustimmung 2002-2008 in Prozent)



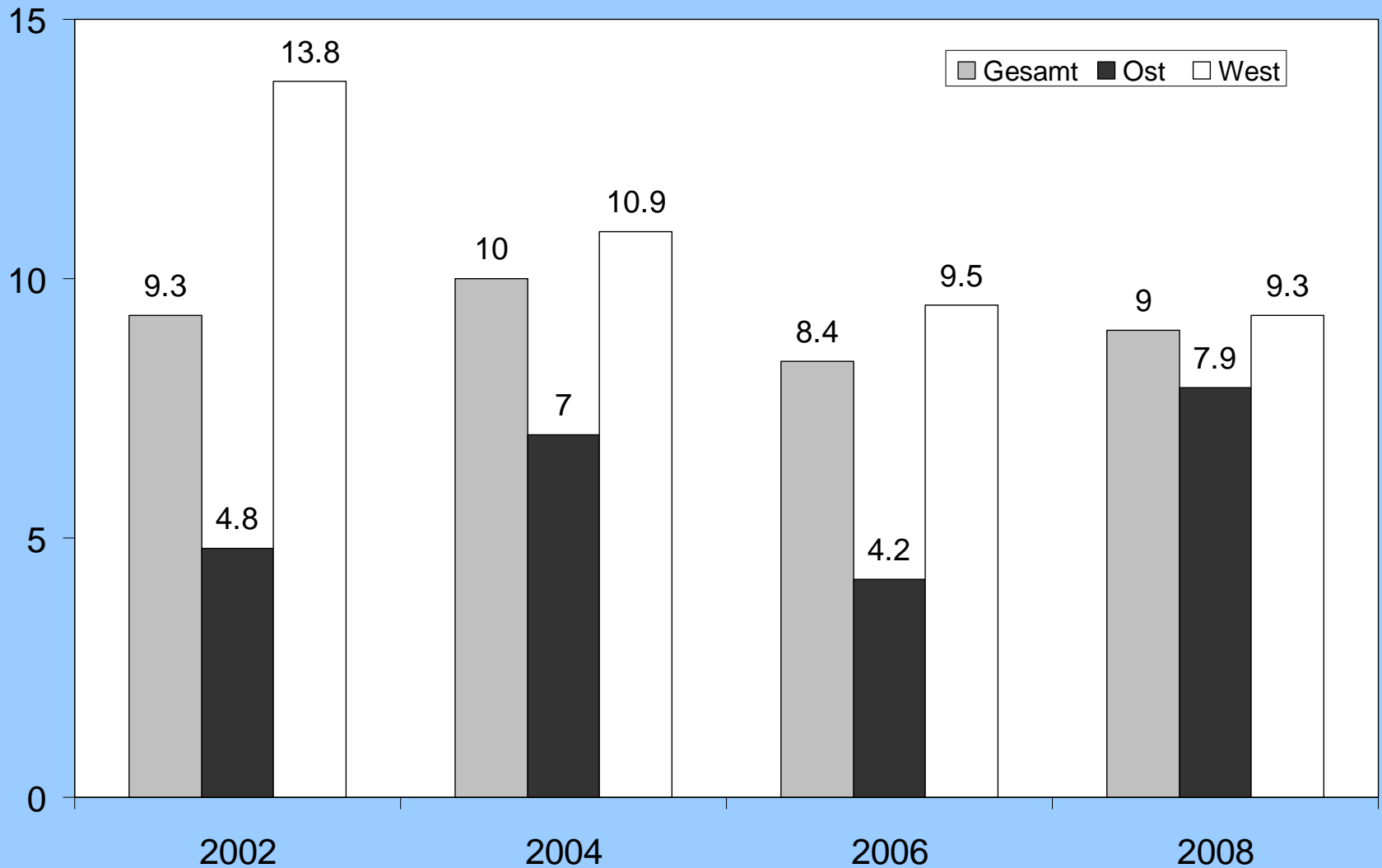
# Chauvinismus – Entwicklung im Zeitverlauf (Zustimmung 2002-2008 in Prozent)



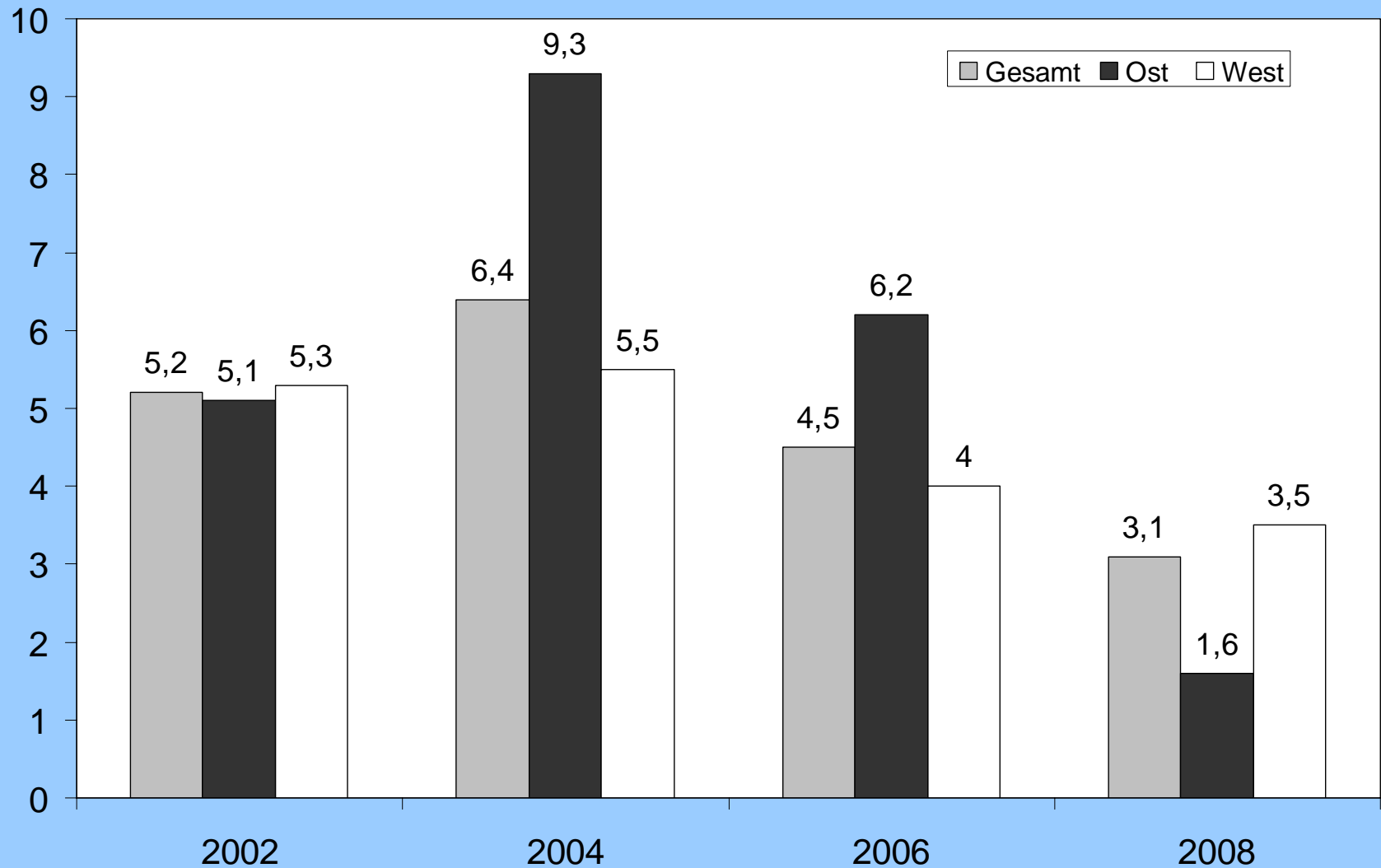
# Ausländerfeindlichkeit – Entwicklung im Zeitverlauf (Zustimmung 2002-2008 in Prozent)



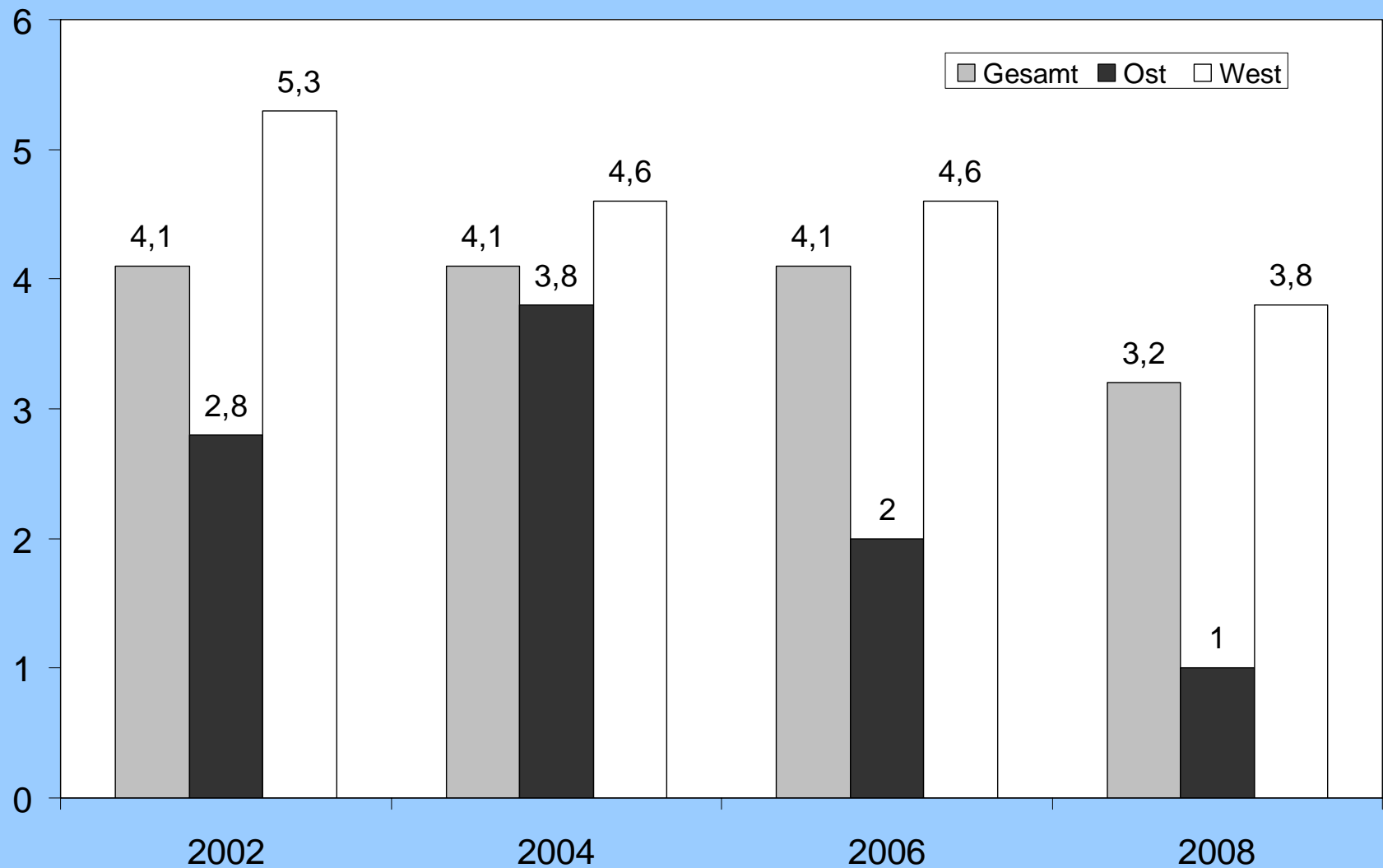
# Antisemitismus – Entwicklung im Zeitverlauf (Zustimmung 2002-2008 in Prozent)



# Sozialdarwinismus – Entwicklung im Zeitverlauf (Zustimmung 2002-2008 in Prozent)



# Verharmlosung des Nationalsozialismus – Entwicklung im Zeitverlauf (Zustimmung 2002-2008 in Prozent)



## Zustimmung zu den Dimensionen im Zeitverlauf (Zustimmung 2002-2008 in Prozent)

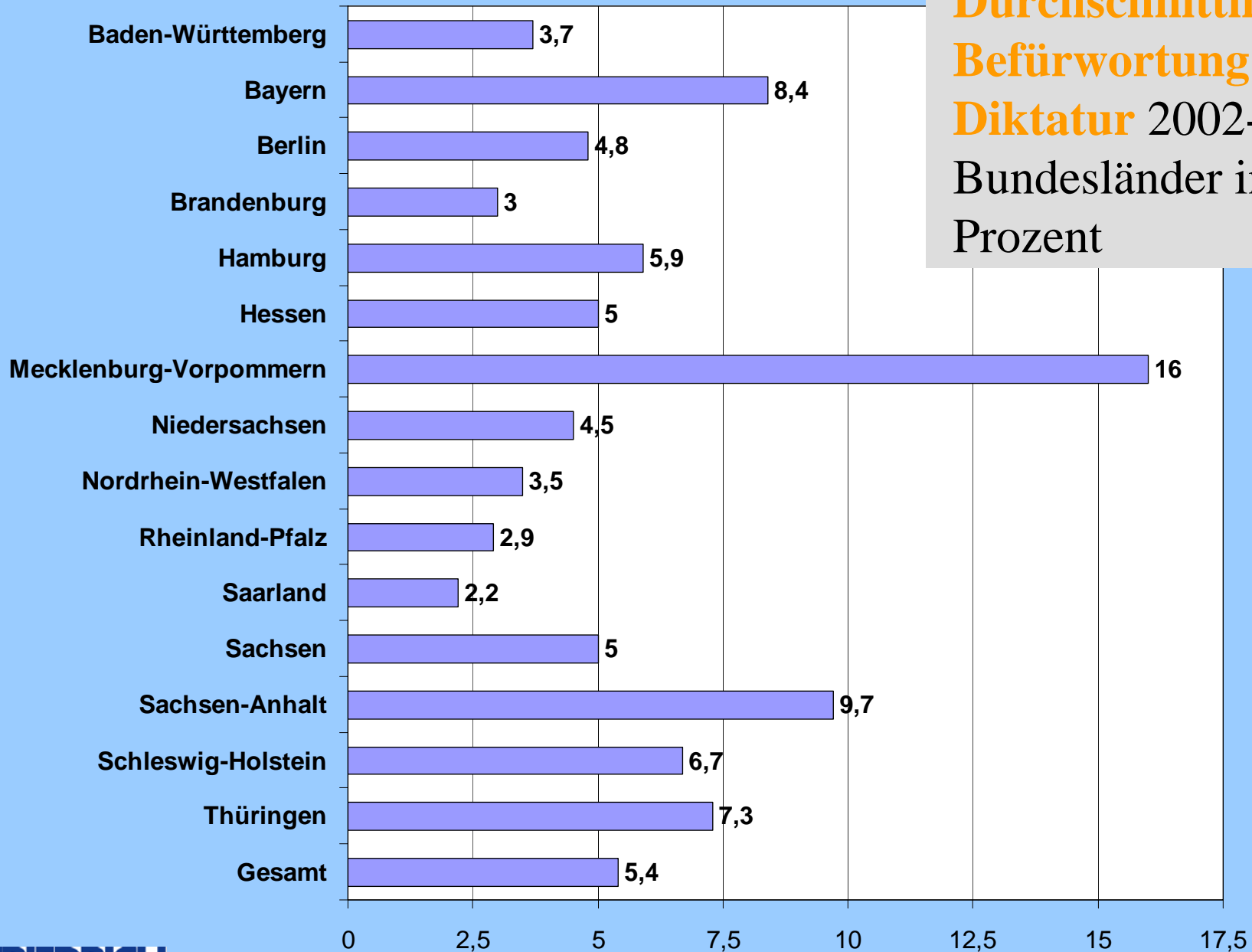
<b>Gesamt</b>				
	2002 (N = 1973)	2004 (N = 2442)	2006 (N = 4832)	2008 (N = 2410)
Befürwortung Diktatur	7,7	6,4	4,8	3,7*
Chauvinismus	18,3	19	19,3	14,9**
Ausländerfeindlichkeit	26,9	25,5	26,7	21,2**
Antisemitismus	9,3	10	8,4	9
Sozialdarwinismus	5,2	6,4	4,5	3,1*
Verharmlosung Nationalsozialismus	4,1	4,1	4,1	3,2

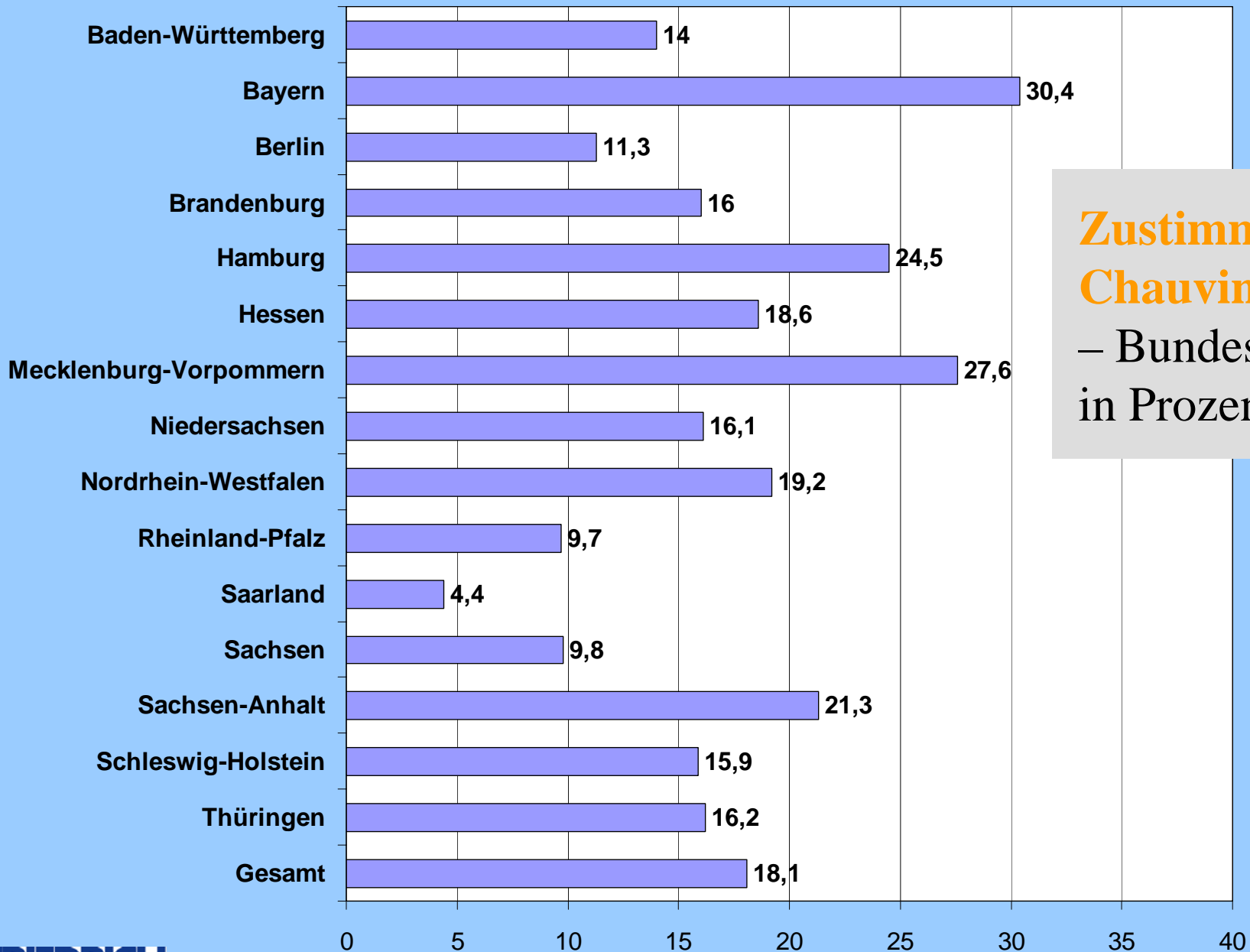


# Manifest Rechtsextreme im Zeitvergleich 2006 und 2008 (Zustimmung in Prozent)

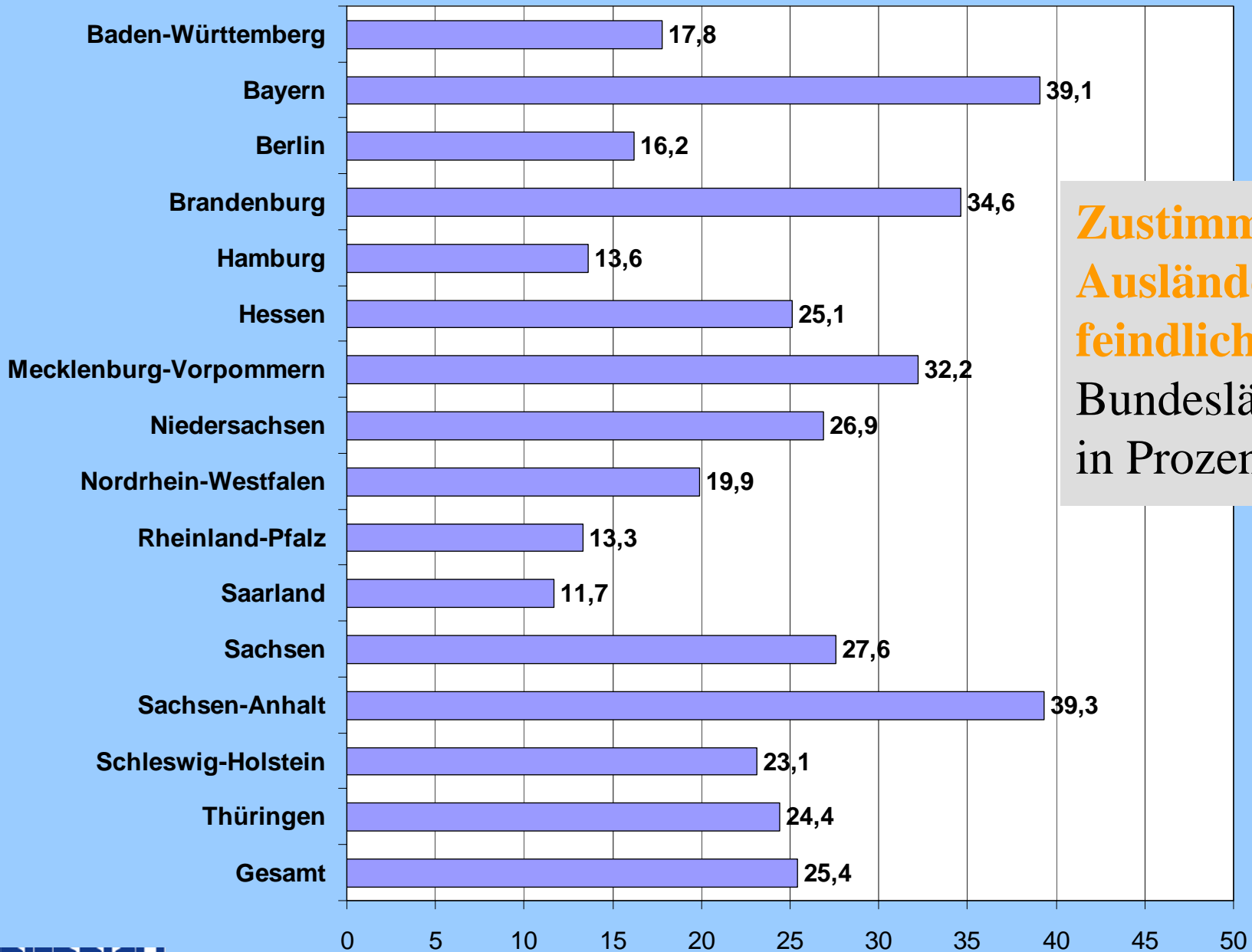
	2006	2008
Westdeutschland *	9,1	7,5
Ostdeutschland *	6,6	7,9
Gesamt	8,6	7,6

**Durchschnittliche  
Befürwortung einer  
Diktatur 2002-2008**  
Bundesländer in  
Prozent

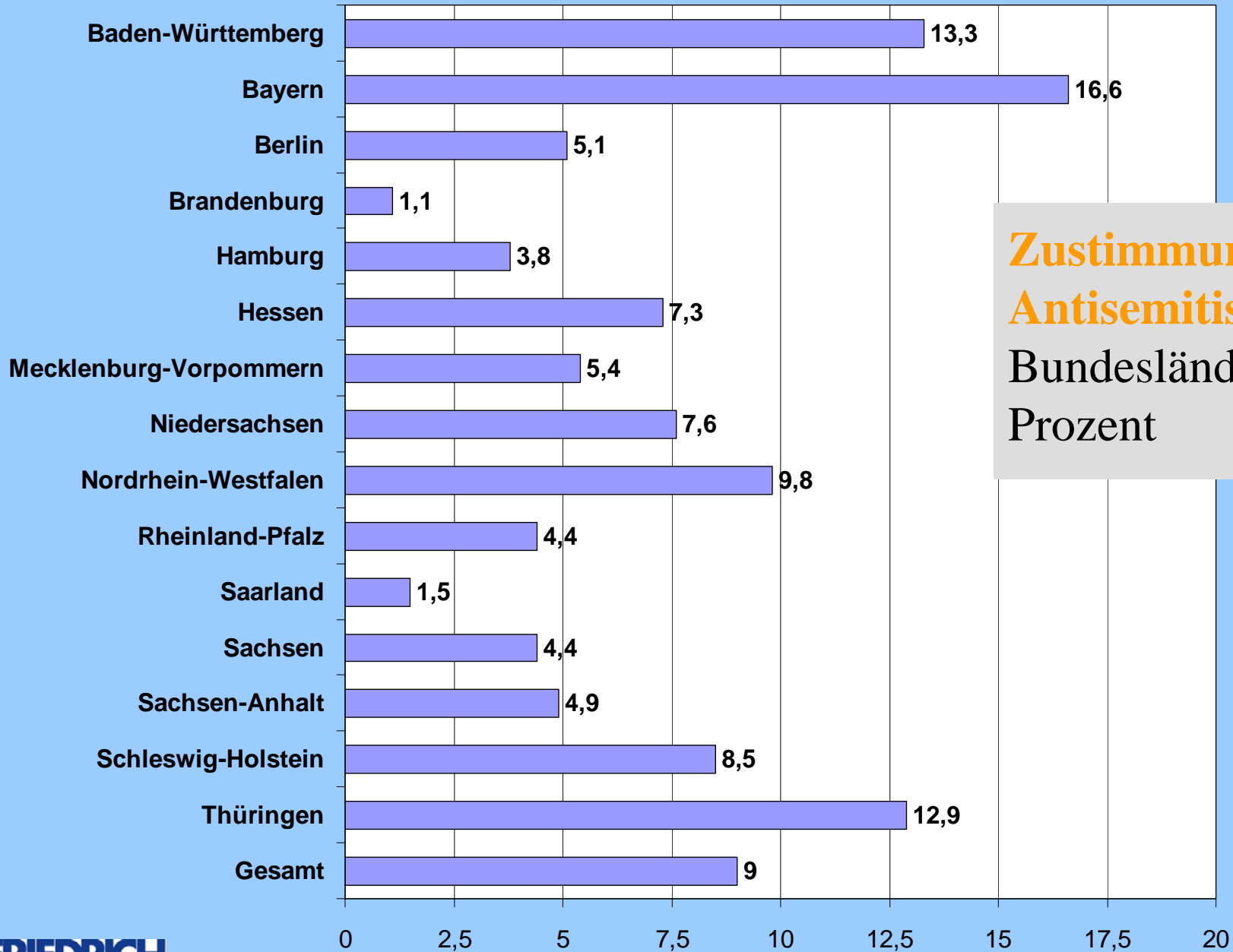




**Zustimmung  
Chauvinismus**  
– Bundesländer  
in Prozent

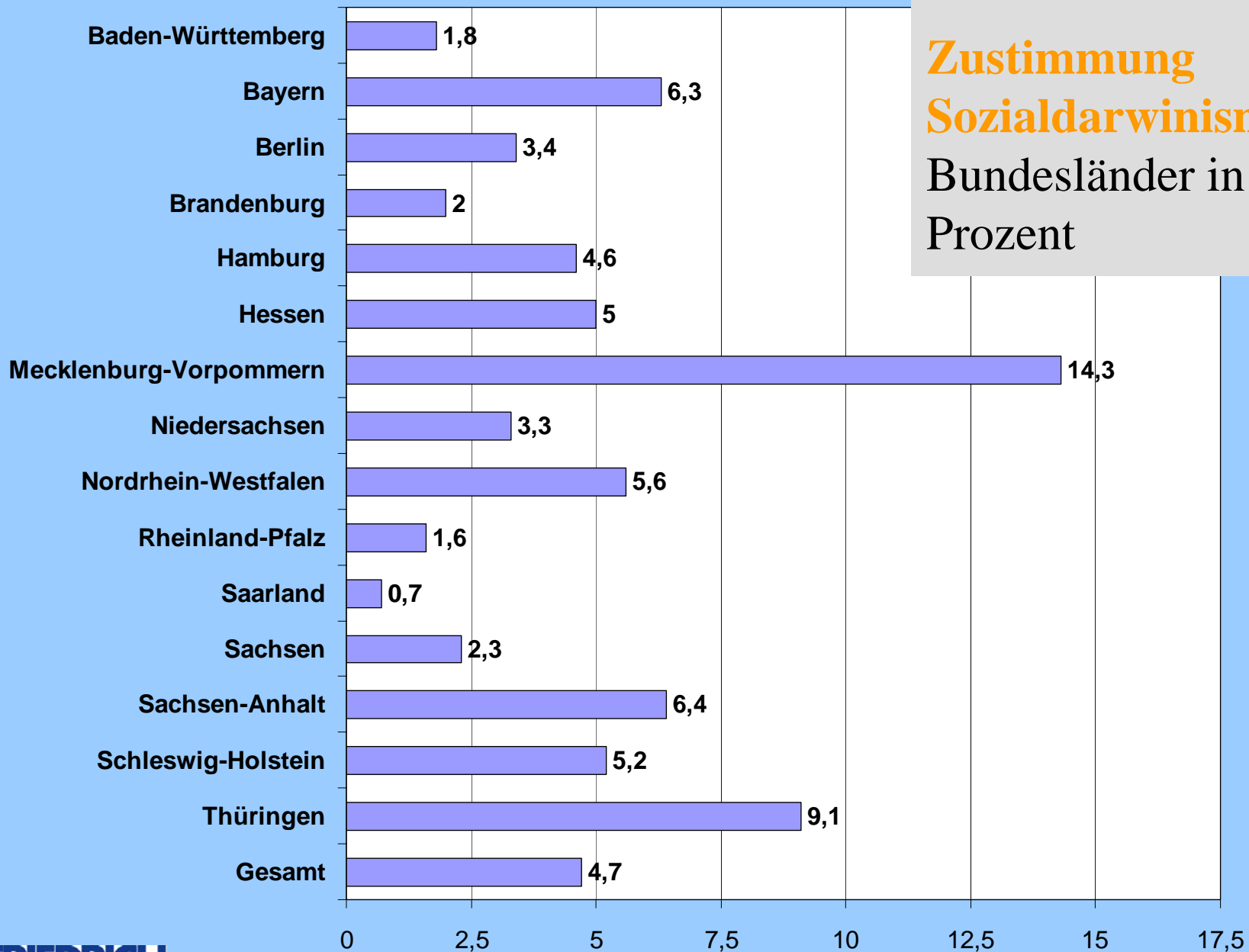


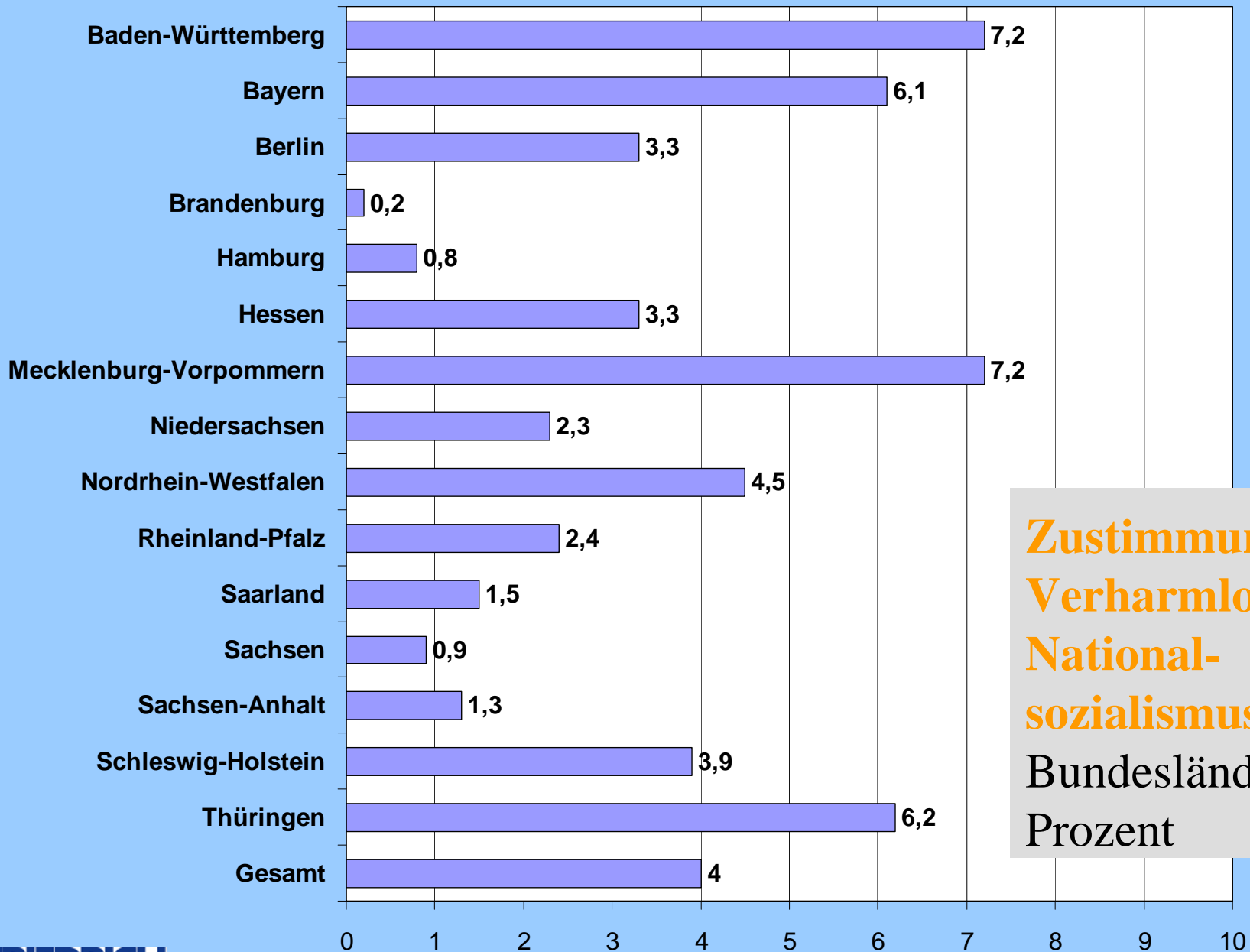
**Zustimmung  
Ausländer-  
feindlichkeit –  
Bundesländer  
in Prozent**



Zustimmung  
Antisemitismus —  
Bundesländer in  
Prozent

**Zustimmung  
Sozialdarwinismus** —  
Bundesländer in  
Prozent





**Zustimmung  
Verharmlosung  
National-  
sozialismus** –  
Bundesländer in  
Prozent

# Zentrale Ergebnisse

- Rechtsextreme Einstellung, insbesondere Ausländerfeindlichkeit und Chauvinismus finden nach wie vor hohe Zustimmung
- Im Westen von 2002 bis 2008 Rückgang der Zustimmung zu rechtsextremen Aussagen
- Im Osten leichter Anstieg des Antisemitismus
- Ost/West-Unterscheidung bei rechtsextremer Einstellung zu grobkörnig
- Sozialräumliche Unterschiede treten deutlich hervor



# Diskussion

- Erste Erfolg zivilgesellschaftlicher Projekte in Teilen von Westdeutschland
- Verstärkung der Projekte und stärkere Implementierung zivilgesellschaftlicher Strukturen in Ost-Deutschland
- Regionsunterschiedliche Geschichtsmilieus, Erziehungsideale und sozioökonomische Bedingungen mit ausschlaggebend für politische Einstellung (Ein Blick in die Mitte, Decker et al. 2008)

# Wir danken Ihnen für Ihre Aufmerksamkeit!

Nähere Informationen bei:

**Dr. Oliver Decker**

oliver.decker@medizin.uni-leipzig.de; Tel: 0341/ 97-18802

**Prof. Dr. Elmar Brähler**

elmar.braehler@medizin.uni-leipzig.de; Tel: 0341/ 97-18800

**Dr. Dietmar Molthagen**

dietmar.molthagen@fes.de; Tel: 030/ 269 35-7309